



كلية نظم المعلومات والحاسبات



وحدة ضمان الجودة



جامعة 6 أكتوبر  
October 6 University Egypt



# نظير التوعية التعامل مع الإزمات والكوارث



## قانون العمل المصرى وفقاً للقانون رقم (١٢) لسنة ٢٠٠٣ السلامة والصحة المهنية وتأمين بيئة العمل

\*\*\*\*\*

يقع هذا الموضوع فى الباب الخامس من قانون العمل رقم ١٢ لسنة ٢٠٠٣ وكرس له المواد من ٢٠٢ الى ٢٣٦ أى ٣٥ مادة كاملة.

- الباب الاول:-
  - ( التعاريف ونطاق التطبيق) المادة ٢٠٢، ٢٠٣.
- الباب الثانى:-
  - ( بعنوان : مواقع العمل والانشاءات والتراخيص) حيث نصت المادة (٢٠٤) منه على أن (يراعى عند اختيار مواقع العمل والمنشآت وفروعها ومنح التراخيص الخاصة بها مقتضيات حماية البيئة طبقاً لاحكام التشريعات الصادرة فى هذا الشأن ، وأهمها قانون البيئة رقم (٤) لسنة ١٩٩٤ .
  - قررت المواد ٢٠٥ ، ٢٠٦ ، ٢٠٧ تشكيل لجان مركزية ولجان متابعة بالمحافظات والمراكز لمتابعة منح التراخيص والموافقات وازادت الفقرة الاخيرة من النص ضرورة موافقة اجهزة السلامة والصحة المهنية التابعة لوزارة القوى العاملة على منح التراخيص للمحال والمنشآت التى يكون اصدار التراخيص لها من جهات اخرى ، وذلك قبل اصدار هذه التراخيص او اجراء اى تعديل بها.
- الباب الثالث:
  - جاء بعنوان بيئة العمل وشمل المواد من ٢٠٨ لـ ٢١٥ حيث لزم المنشأة وفروعها بتوفير وسائل السلامة والصحة المهنية وتأمين بيئة العمل ووضع التنظيم القانونى لكيفية اعمال هذا الالتزام الجوهري .
- الباب الرابع:-

### بعنوان الخدمات الاجتماعية والصحية

- الباب الخامس:-
  - ( التفتيش فى مجال السلامة والصحة المهنية وبيئة العمل ) المادة (٢٢٤) التى لزمته الجهات الادارية باعداد جهاز متخصص للتفتيش ، وتنظيم برامج تدريبية متخصصة وتوعية لرفع كفاءة ومستوى أداء أفراد جهاز التفتيش ، وتزويد جهاز التفتيش بأجهزة ومعدات القياس وكافة الامكانيات اللازمة لاداء مهمته
- الباب السادس:
  - اهتم بموضوع تنظيم اجهزة السلامة والصحة المهنية وبيئة العمل بالمنشآت ، وشمل مادتين هما (٢٢٧ ، ٢٢٨) حيث بينت الاولى مدى التزام المنشآت بانشاء اجهزة وظيفية للسلامة والصحة المهنية وتأمين بيئة العمل، اما المادة الثانية فقررت التزام المنشآت الصناعية بشروط معينة وموافاة مديرية القوى العاملة باحصائية نصف سنوية عن الامراض والاصابات .

- الباب السابع والاخير:-
  - فجاء بعنوان اجهزة البحوث والأجهزة الاستشارية وتتضمن ثلاث مواد ٢٣١، ٢٣٠، ٢٢٩ حيث حددت اختصاصات المركز القومى لدراسات الأمن الصناعى بوضع الخطة المركزية للبحوث والدراسات فى مجال



السلامة والصحة المهنية وبيئة العمل، كما حددت كيفية تشكيل المجلس الاستشاري الاعلى واللجان الاستشارية للسلامة والصحة المهنية على مستوى المحافظات.

تأمين بيئة العمل (٢٠٨-٢١٥)

اهتم القانون الحالى بتقرير الاجراءات والانظمة التى تكفل تأمين بيئة العمل مع مراعاة ان ذلك يتم مع الاخذ فى الاعتبار احكام قانون البيئة المصرى رقم ٤ لسنة ٩٤ بما تضمنه من ضوابط وقيود مهمة فى هذا المجال ، واحكام قانون البيئة تعتبر بالنسبة لما ورد فى قانون العمل احكاما خاصة تفيد الاحكام العامة التى وردت فى قانون العمل. وقد فصلت نصوص قانون العمل المخاطر البيئية التى يقع على المنشأة الالتزامات القانونية بتأمين بيئة العمل منها وتشمل المخاطر الفيزيائية الكيميائية الميكانيكية البيولوجية- المخاطر السلبية ، مخاطر الحريق، مخاطر الكوارث.

اولاً: المادة (٢٠٨) المخاطر الفيزيائية:-

تلتزم المنشأة وفروعها بتوفير وسائل السلامة والصحة المهنية وتأمين بيئة العمل فى أماكن العمل بما يكفل الوقاية من المخاطر الفيزيائية وعلى الأخص:  
الوظة الحرارية والبرودة.  
الضوضاء والاهتزازات.  
الاضاعة.

الاشعاعات الضارة والخطرة.

تغيرات الضغط الجوى.

الكهرباء الاستاتيكية والديناميكية.

مخاطر الانفجار.

ثانياً: ( مادة ٢٠٩):- المخاطر الميكانيكية:-

تلتزم المنشأة وفروعها باتخاذ جميع الاحتياطات والتدابير اللازمة وسائل السلامة والصحة المهنية وتأمين بيئة العمل للوقاية من المخاطر الميكانيكية والتى تنشأ من الاصطدام بين جسم العامل وبين جسم صلب وعلى الأخص:-

كل خطر ينشأ عن آلات وأدوات العمل من أجهزة وآلات وأدوات رفع وجر ووسائل لانتقال والتداول ونقل الحركة.  
كل خطر ينشأ عن أعمال التشييد والبناء والحفر ومخاطر الانهيار والسقوط.

ثالثاً:- ( مادة ٢١٠) المخاطر البيولوجية:-

تلتزم المنشأة وفروعها باتخاذ وسائل وقاية العمال من خطر الاصابة بالبكتريا والفيروسات والفطريات والطفيليات والمخاطر البيولوجية متى كانت طبيعة العمل تعرض العمال لظروف الاصابة بها وعلى الأخص:  
التعامل مع الحيوانات المصابة ومنتجاتها ومخلفاتها.  
مخالطة الأدميين المرضى والقيام بخدماتهم من رعاية وتحاليل وفحوص طبية.

رابعاً:- مادة (٢١١) المخاطر الكيميائية:-

تلتزم المنشأة وفروعها بتوفير وسائل الوقاية من المخاطر الكيميائية الناتجة عن التعامل مع المواد الكيميائية الصلبة والسائلة والغازية مع مراعاة مايلى:-  
عدم تعرض العمال للمواد الكيميائية والمواد المسببة للسرطان بما لا يجاوز أقصى تركيز مسموح به .  
عدم تجاوز مخزون المواد الكيميائية الخطرة كميات العتبة لكل منها .  
توفير الاحتياطات اللازمة لوقاية المنشأة والعمال عند نقل وتخزين وتداول واستخدام المواد الكيميائية الخطرة



- والتخلص من نفاياتها .
- الاحتفاظ بسجل لحصر المواد الكيميائية الخطرة المتداولة متضمنا جميع البيانات الخاصة بكل مادة وبسجل لرصد بيئة العمل وتعرض العمال لخطر البيانات الخاصة بكل مادة وبسجل لرصد بيئة العمل وتعرض العمال لخطر الكيماويات
- وضع بطاقات تعريف لجميع المواد الكيميائية المتداولة في العمل موضحا بها الاسم العلمي والتجاري التركيب الكيميائي لها ودرجة خطورتها واحتياطات السلامة وإجراءات الطوارئ المتعلقة بها ، وعلي المنشأة أن تحصل علي البيانات المذكورة في هذه المواد من موردها عند التوريد .
- تدريب العمال علي طرق التعامل مع المواد الكيميائية الخطرة والمواد المسببة للسرطان وتعريفهم وتبصيرهم بمخاطرها وبطرق الأمان والوقاية من هذه المخاطر.
- خامساً:- المخاطر السلبية ( مادة ٢١٢ )
- تلتزم المنشأة وفروعها بتوفير وسائل الوقاية من المخاطر السلبية والتي تنشأ أو يتفاقم الضرر أو الخطر من عدم توافرها ، كوسائل الإنقاذ والإسعاف والنظافة والترتيب والتنظيم بأماكن العمل والتأكد من حصول العاملين بأماكن طهو وتناول الأطعمة والمشروبات علي الشهادات الصحية الدالة علي خلوهم من الأمراض الوبائية والمعدية
- سادساً:- مخاطر الحريق:-
- وقد نصت المادة (٢١٤) من القانون ١٢ لسنة ٢٠٠٣ على الآتي:-
- تلتزم المنشأة وفروعها باتخاذ الاحتياطات والاشتراطات اللازمة للوقاية من مخاطر الحريق طبقاً لما تحدده الجهة المختصة بوزارة الداخلية وحسب النشاط الذي تزاوّل المنشأة مع مراعاة مايلي:-
- ان تكون كافة اجهزة وادوات الحريق المستخدمة مطابقة المواصفات.
- تطوير معدات الاطفاء والوقاية باستخدام احدث الوسائل وتطوير اجهزة التنبيه والتحذير والانذار المبكر والعزل الوقائي والاطفاء الآلى التلقائى كلما كان ذلك ضرورياً. حسب طبيعة المنشأة ونشاطها.
- سابعاً: مخاطر الكوارث المادة (٢١٥) من القانون المشار اليه
- تلتزم المنشأة وفروعها بإجراء تقييم وتحليل للمخاطر والكوارث الصناعية والطبيعية المتوقعة وإعداد خطة طوارئ لحماية المنشأة والعمال بها عند وقوع الكارثة علي أن يتم اختيار فاعلية هذه الخطة وإجراء بيانات عملية عليها للتأكد من كفاءتها وتدريب العمال لمواجهتها متطلباتها
- وقد تولت المادة (٢٠٢) من قانون العمل الاحالة الى قانون التأمين الاجتماعى وقرارته التنفيذية فى تحديد المقصود بكل من اصابة العمل، والامراض المهنية والامراض المزمنة.

## جزاء مخالفة الالتزام بضمان السلامة والصحة المهنية وتأمين بيئة العمل

\*\*\*\*\*

- نصت المادة (٢٢٦) من قانون العمل ١٢ لسنة ٢٠٠٣
- اذا اخلت المنشأة أو احد فروعها باحد الالتزامات الخاصة بالسلامة المهنية فقد قرر القانون توقيع جزاء جنائى وآخر ادارى عليها.
- الجزاء الجنائى:-
- وتطبق تلك المادة فى المنشآت الانتاجية مثل المصانع



- وتنص على : يعاقب كل من يخالف ايا من احكام الكتاب الخامس بشأن السلامة والصحة المهنية وتأمين بيئة العمل والقرارات الصادرة تنفيذا له بالحبس مدة لاتقل عن ثلاثة أشهر وبغرامة لاتقل عن الف جنيه ولاتجاوز عشرة الاف جنيه اوباحدى هاتين العقوبتين وتكون عقوبتا الحبس والغرامة المنصوص عليها فى الفقرة السابقة وجوبيتين اذا ترتب على الجريمة الوفاة او الاصابة الجسيه.
- الجزاء الادارى:-
- فضلا من الجزاء الجنائى فإن مخالفة الالتزامات السابقة تتبع توقيع جزاء ادارى يتمثل فى غلق المنشأة كليا او جزئياً او ايقاف تشغيل آله او اكثر لحين زوال سبب الخطر، وتوقع هذه العقوبه الجهة الادارية المختصة (مديرية القوى العاملة)
- تنظيم اجهزة السلامة والصحة المهنية وتأمين بيئة العمل بالمنشآت
- المادة (٢٧٧) من قانون العمل على الآتى:-
- يصدر الوزير المختص القرارات اللازمة بتحديد المنشآت وفروعها التي تلتزم بإنشاء أجهزة وظيفية للسلامة والصحة المهنية وتأمين العمل ، واللجان المختصة بذلك والجهات التي تتولى التدريب في هذه المجالات وتحدد هذه القرارات القواعد التي تتبع في هذا الشأن .
- وتختص اللجان المشار إليها ببحث ظروف العمل وأسباب الحوادث والإصابات والأمراض المهنية وغيرها ووضع القواعد والاحتياطات الكفيلة بمنعها ، وتكون قرارات هذه اللجان ملزمة للمنشآت وفروعها .
- وجب أن يشمل التدريب العاملين بالجهاز الوظيفي للسلامة والصحة المهنية وتأمين بيئة العمل وأعضاء اللجان المختصة بذلك والمسئولين عن الإدارة والإنتاج بكافة مستوياتهم بما يتفق ومسئولياتهم وطبيعة عملهم .
- رابعاً:- مادة (٢١١) المخاطر الكيميائية:-
- تلتزم المنشأة وفروعها بتوفير وسائل الوقاية من المخاطر الكيميائية الناتجة عن التعامل مع المواد الكيميائية الصلبة والسائلة والغازية مع مراعاة مايلي:-
- عدم تعرض العمال للمواد الكيميائية والمواد المسببة للسرطان بما لا يجاوز أقصى تركيز مسموح به .
- عدم تجاوز مخزون المواد الكيميائية الخطرة كميات العتبة لكل منها .
- توفير الاحتياطات اللازمة لوقاية المنشأة والعمال عند نقل وتخزين وتداول واستخدام المواد الكيميائية الخطرة والتخلص من نفاياتها .
- الاحتفاظ بسجل لحصر المواد الكيميائية الخطرة المتداولة متضمنا جميع البيانات الخاصة بكل مادة وبسجل لرصد بيئة العمل وتعرض العمال لخطر البيانات الخاصة بكل مادة وبسجل لرصد بيئة العمل وتعرض العمال لخطر الكيماويات
- وضع بطاقات تعريف لجميع المواد الكيميائية المتداولة في العمل موضحا بها الاسم العلمي والتجاري التركيب الكيميائي لها ودرجة خطورتها واحتياطات السلامة وإجراءات الطوارئ المتعلقة بها ، وعلي المنشأة أن تحصل علي البيانات المذكورة في هذه المواد من موردها عند التوريد .
- تدريب العمال علي طرق التعامل مع المواد الكيميائية الخطرة والمواد المسببة للسرطان وتعريفهم وتبصيرهم بمخاطرها وبطرق الأمان والوقاية من هذه المخاطر.



## خطة الإخلاء بكلية نظم المعلومات وعلوم الحاسب جامعة ٦ أكتوبر

### واجبات يجب إتباعها في حالات الطوارئ

- ١- التحلي بالهدوء وعدم الارتباك
- ٢- إيقاف العمل فوراً.
- ٣- قطع التيار الكهربائي عن المكان.
- ٤- عدم استخدام المصاعد الكهربائية .
- ٥- التوجه إلى نقاط التجمع من خلال سلالم الخروج.
- ٦- التنبيه علي العاملين بعدم الركض او تجاوز زملائهم حتى لا تقع إصابات بينهم.

### كيف تتصرف أثناء حدوث الهزات الأرضية لا قدر الله

- \* إذا كنت خارج المبنى يجب عليك عمل التالي :-
  - الابتعاد عن المنازل ومآذن المساجد
  - الابتعاد عن الممرات المزدحمة والضيقة
  - الابتعاد عن الأشجار الكبيرة وأعمدة النور والهاتف وأبراج الكهرباء
  - التزام أرصفة المشاة ولا تمر تحت الأسلاك الكهربائية
- \* إذا كنت في الطرقات العامة أو شاطئ البحر :-
  - لا تزامم الآخرين وابتعد عن المنازل والجدران والأشجار والأسلاك الكهربائية
  - ابتعد عن الشوارع الخاصة بالسيارات
  - عدم المرور فوق أو تحت الجسور المغلقة
  - تحرك إلى اتجاه الأرض اليابسة بعيدا عن شاطئ البحر
- \* إذا كنت تقود سيارتك :-
  - خفف السرعة واتجه إلى اليمين وأوقف السيارة في المكان المناسب
  - لا توقف سيارتك تحت الأسلاك الكهربائية أو الصخور المعلقة أو الصخور المتساقطة
  - اجلس داخل السيارة ولا تخرج منها حتى تنتهي الهزة
- \* إذا كنت داخل مبنى فيجب عليك عمل الآتي
  - الابتعاد عن الفتحات الداخلية وفتحات الشبابيك والجدران الخارجية
  - الدخول إلى تحت إحدى الطاولة أو تحت السرير يضمن لك الحماية من الأشياء المتساقطة - لا تستعمل المصاعد أو الأدراج إلا إذا كنت في الطوابق العلوية
  - لا تحاول أن تقفز من الشبابيك أو الشرفات أو الأبواب العلوية
  - لا تندفع خلال الاهتزاز إلى الخارج .



## أولاً : أهداف الخطة :

تستهدف خطة مواجهة الأزمات والحالات الطارئة بمباني الكلية كما يلي:

- ١- إخلاء المباني من شاغليها فور سماع جرس إنذار الحريق وذلك بتوجههم إلى نقاط التجمع المحددة سلفاً بكل مبنى حيث توجد خطة الإخلاء
- ٢- تشكيل وتدريب فريق إدارة الأزمات والحالات الطارئة بكل مبنى وتحديد الواجبات والمهام المنوط بكل منها لتكون بمثابة إطار عام لتنفيذ خطط الإخلاء ومكافحة الحرائق وعمليات الإنقاذ ودليلاً مرشداً في سبيل حماية الأفراد بالتنسيق والتعاون مع إدارة الدفاع المدني والحريق.
- ٣- السيطرة على الخطر ومنع انتشار الحرائق والعمل على تقليل الخسائر الناجمة عنها بالقدر الكافي من خلال استخدام الوسائل الفعالة لمكافحة الحرائق.

## ثانياً : عناصر خطة الإخلاء :

متطلبات نجاح خطة مواجهة الأزمات والحالات الطارئة تعتمد بشكل أساسي على فريق إدارة الأزمة ومدى تدريبه على كيفية اكتشاف إشارات الإنذار بالأزمة واتخاذ الإجراءات الوقائية والمواجهة الفعلية واحتواء الضرر وتعتمد أيضاً على الوسائل والمعدات المتوفرة ودليل التعليمات التي تنظم أسلوب تنفيذ الخطة ويمكن تصنيفها إلى :

**واجبات فريق إدارة الأزمات:**

يتم تشكيل فريق إدارة الأزمة من شاغلي كل مبنى في الكلية وتكليف أعضائه بالواجبات التالية :

- ١- إرشاد شاغلي الكلية أو المبنى إلى طريق مسالك الهروب ومخارج الطوارئ ونقاط التجمع .
- ٢- نقل الوثائق والأشياء ذات القيمة .
- ٣- تقديم الإسعافات الأولية ورفع الروح المعنوية لشاغلي المبنى أو الكلية وبخاصة الطلاب .
- ٤- مكافحة الحرائق ومساعدة فرق الإطفاء والإنقاذ والصحة

## واجبات أعضاء هيئة التدريس والطلاب والموظفين في حالات الطوارئ

- التحلي بالهدوء وعدم الارتباك .
- ٢- إيقاف العمل فوراً .
- ٣- قطع التيار الكهربائي عن المكان .
- ٤- التوجه إلى نقاط التجمع من خلال (مسالك الهروب ومخارج الطوارئ) .
- ٥- التنبيه على الطلاب بعدم الركض أو تجاوز زملائهم حتى لا تقع إصابات بينهم .
- ٦- لا تجازف ولا تخاطر بحياتك ولا ترجع إلى المبنى مهما كانت الأسباب إلا بعد أن يؤذن لك بذلك من المسؤولين .

- كيفية التصرف في حالة الحريق:-

١- كسر زجاج إنذار الحريق لتشغيله في حالة الحريق لا قدر الله خارج السيطرة

٢- إبلاغ غرفة المطافئ فوراً على الرقم ١٨٠ .

ويتم الإتصال بشرطة الإطفاء ( ٣٨٣٣١٧٣٢ - ٣٨٣٣٤٠٠٠ )

٣- مكافحة الحريق إذا أمكن باستخدام أقرب مطفأة مناسبة لنوع الحريق كما يلي :-

- اسحب مسمار الأمان بالمطفأة .



كلية نظم المعلومات والحاسبات



وحدة ضمان الجودة



- وجه فوهة المطفأة إلى مكان الحريق .
- اضغط على المقبض لتشغيل المطفأة .
- تأكد أن المكان الذي تقف فيه لا يشكل خطورة عليك وأنه باستطاعتك الهروب إذا انتشر الحريق.
- ٤- واجبات فرق مكافحة الحرائق :
  - تحديد مكان الحرائق من خلال ملاحظة اللوحة التوضيحية لنظام إنذار الحريق
  - القيام بمكافحة الحريق بوسائل الإطفاء المتوفرة بالمبنى أو الكلية ( مطفآت الماء ذات اللون الأحمر، مطفآت ثاني أكسيد الكربون ذات اللون الأسود ) .
  - التأكد من غلق النوافذ والأبواب وذلك لمنع انتشار الحريق بباقي مكونات المبنى
  - التعاون مع الفرق المتخصصة التابعة لإدارة الدفاع المدني والحريق بإرشادهم إلى موقع الحريق ونوعه وأجهزة ووسائل الإطفاء المتوفرة





كلية نظم المعلومات والحاسبات



وحدة ضمان الجودة



جامعة 6 أكتوبر  
October 6 University Egypt

# إرشادات مهمة يجب مراعاتها



## ضرورة مراعاة العوامل البشرية لضمان نجاح الاستعداد المبكر لمواجهة الازمات والأحداث الطارئة المحتملة





كلية نظم المعلومات والحاسبات



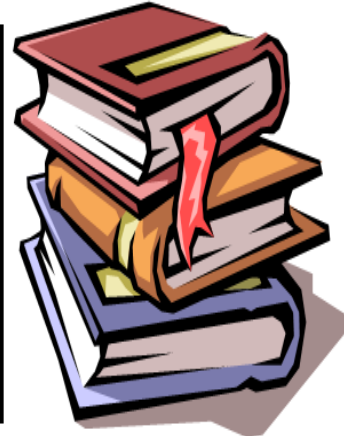
وحدة ضمان الجودة



جامعة 6 أكتوبر  
October 6 University Egypt



**هيا نسير معا خطوة بخطوة**  
**للتفكير والتخطيط لحماية أنفسنا وإستثماراتنا**  
**(مقر عملنا والمعدات والوثائق ونظم المعلومات والبيئة المحيطة)**







ارتقاء بالمستوى



نشر الخبرات المكتسبة  
والدروس المستفادة

التوافق مع المنظومة  
القومية لإدارة الأزمات  
وتعظيم العمل الجماعي  
والتسيق والتعاون  
مع المجتمع المحيط

تحقيق الواقعية باللامركزية  
وتفويض الصلاحيات لمواجهة  
الأزمات والأحداث الطارئة

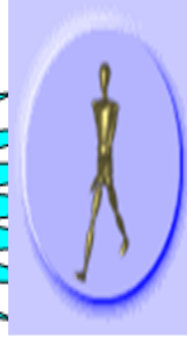
اعداد خطط للطوارئ  
ه خطط للتشغيل البديلة

كيف نحافظ على انفسنا ومصالحنا ؟

من خلال تنمية الايجابيات والتخلص من السلبيات  
(تخطيط - تأهيل وتدريب - اشراف - متابعة - رقابة - تطوير)



انحدار المستوى



انتهاج الاسلوب العلمى  
لادارة الازمات  
والوقاية خير من العلاج

تطبيق القواعد القياسية  
المحلية والدولية لتأمين  
وسلامة المنشآت العلمية

الإستعداد المبكر بتوفير  
الإمكانات ومتابعة علامات  
الانذار المبكر لتحقيق سرعة  
الإستجابة لإنقاذ الأرواح  
والإستثمارات

سياسة المؤسسات

للتعامل مع الازمات والأحداث الطارئة



منهج  
للحاضر

تواصل مع  
المستقبل

لا مركزية

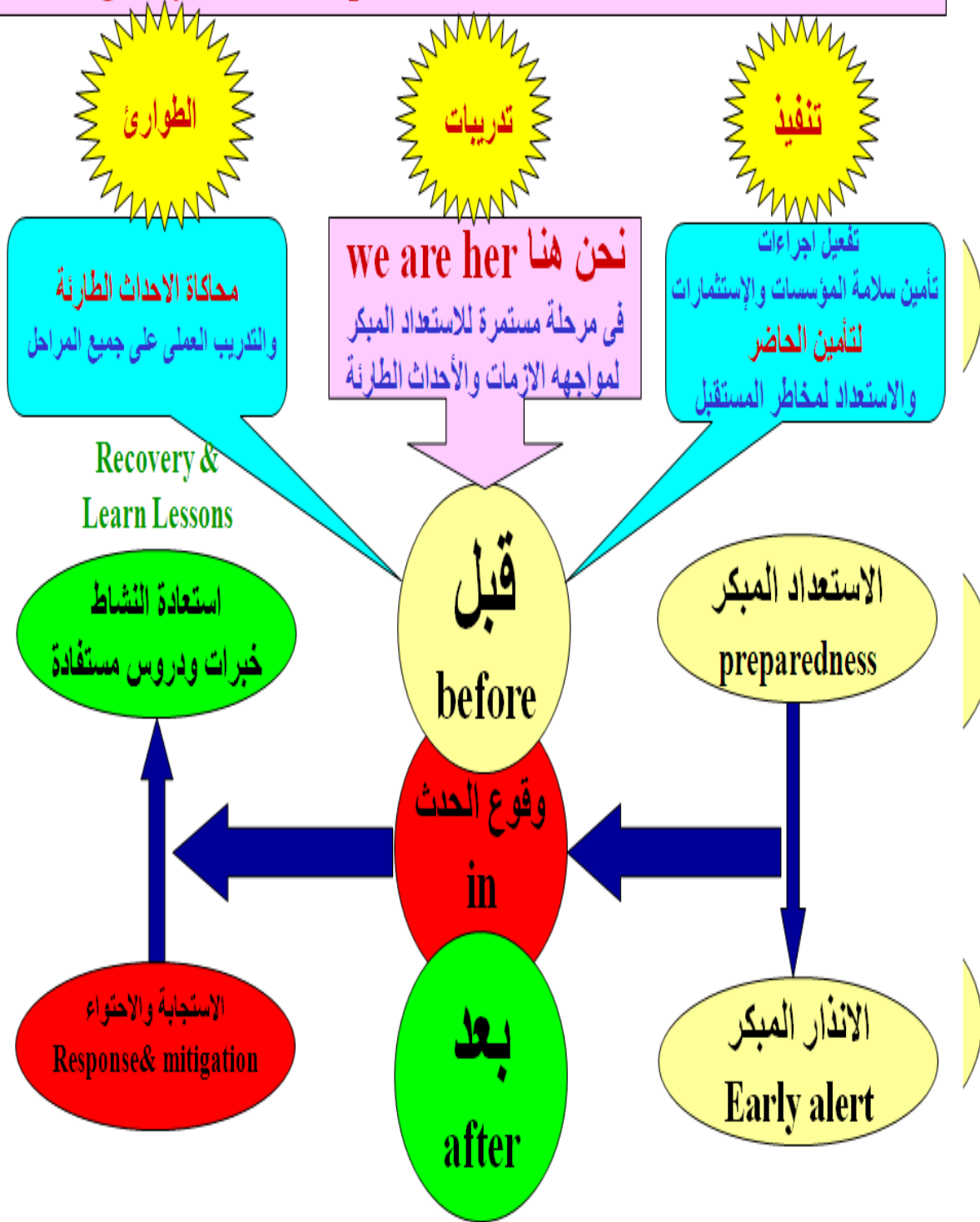


## اسباب نشوء الازمة





# مراحل ادارة الازمات والاحداث الطارئة Emergency occasion phases





## تعريف في مجال الطوارئ وإدارة الأزمات

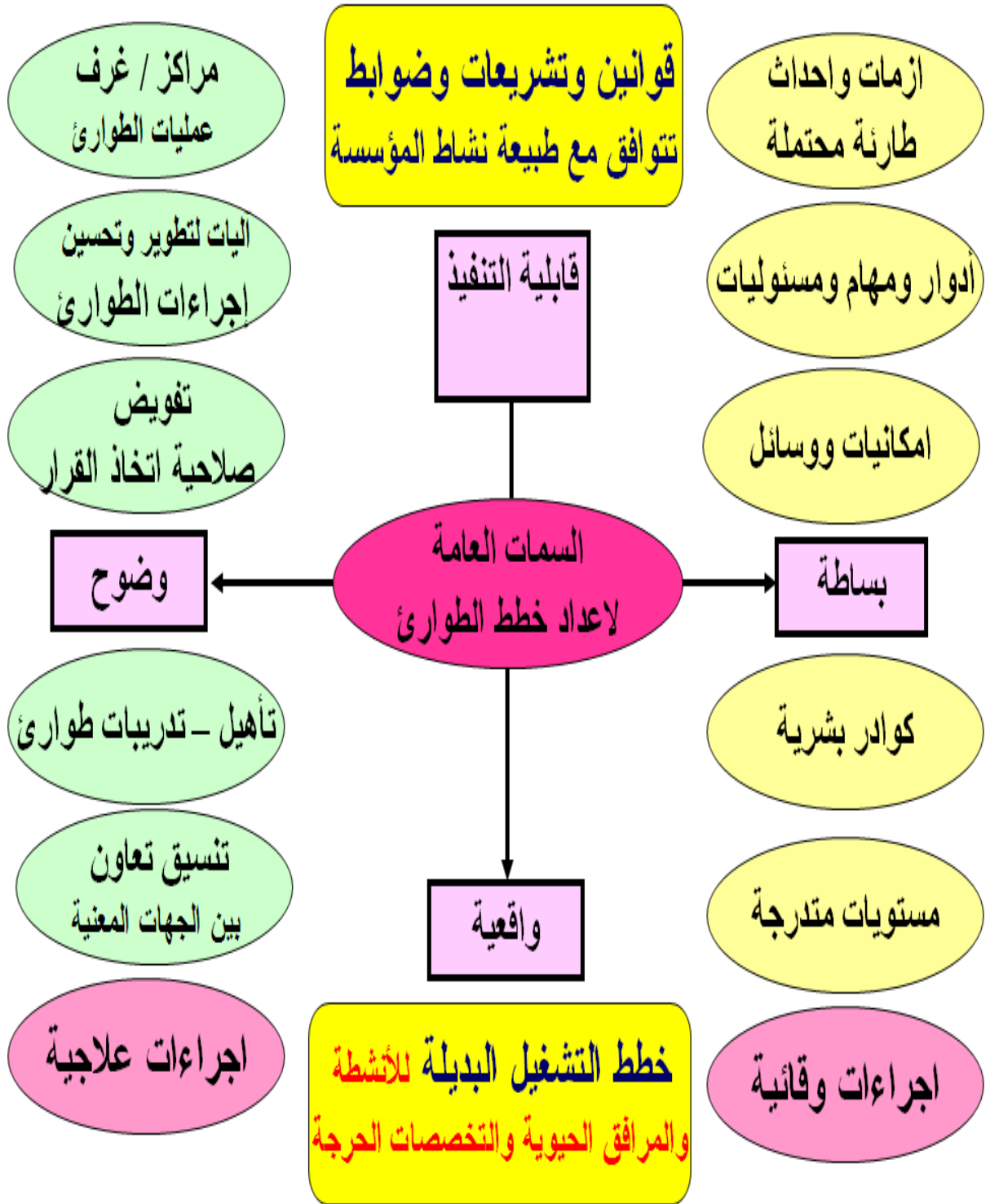
النتيجة

الإستعجال  
والإستهانة

### □ خطة الطوارئ وإدارة الأزمات ( Emergency Plan & Crisis Management ) :

خطة الطوارئ وإدارة الأزمات تمثل الإطار العام لمجموعة من الخطط الفرعية والتخصصية وما تتضمنه من إتخاذ إجراءات وقائية وعلاجية ( قابلة للتنفيذ ) على كافة المستويات ، وبما لا يتعارض مع القوانين والتشريعات المحلية والقواعد القياسية وأساليب العمل المعمول بها محليا ودوليا ، بهدف تأمين سلامة الأفراد والممتلكات والبيئة من خلال الإستعداد المبكر للمواجهه وسرعة إحتواء الأزمات والكوارث والأحداث الطارئة المؤثرة بالسلب على كفاءة الأداء ومعدلات التشغيل في مجال أنشطة المؤسسات العامة والخاصة.







## المكونات الأساسية لخطة الطوارئ وإدارة الأزمات EMERGENCY PLAN & CRISIS MANAGEMENT

- أكلا سير لحفظ محتويات الخطة يوفر سهولة في استبدال الصفحات لإجراء التعديلات .
- قائمة بمحتويات الخطة .
- مقدمة لتحديد طبيعة النشاط والهدف والمسئول عن اعداد ومتابعة تعديلات الخطة.
- تحديد انواع المخاطر والازمات والأحداث الطارئة المحتمل مواجهتها .
- تحديد الجهات المتضررة والمتأثرة والمؤثرة وقواعد التعامل مع كل منها.
- تحديد الجهات المسؤولة والمعونة للتعامل مع كل نوع من المخاطر والازمات والاحداث الطارئة المحتملة.
- تحديد الادوار والمسئوليات والإجراءات التي تتم بواسطة كل جهة للتعامل مع كل نوع من الازمات والأحداث الطارئة المحتملة.
- تشكيل وتحديد دور مجموعة /فرق الطوارئ لإدارة الازمات.
- تحديد اسم ودور المتحدث الرسمي للتعامل مع وسائل الاعلام.
- تحديد دور العلاقات العامة والاستعلامات للتعامل مع المصابين والضحايا وذويهم.



كلية نظم المعلومات والحاسبات



وحدة ضمان الجودة



جامعة 6 أكتوبر  
October 6 University Egypt

# الكل مشغول بإجراءات العمل اليومية والعائد المباشر



لأبد من وجود كيان للمتابعة والتنسيق  
على تفعيل إجراءات مواجهه الطوارئ  
والعائد الغير مباشر



كلية نظم المعلومات والحاسبات



وحدة ضمان الجودة  
بكلية نظم المعلومات وعظم الخشب

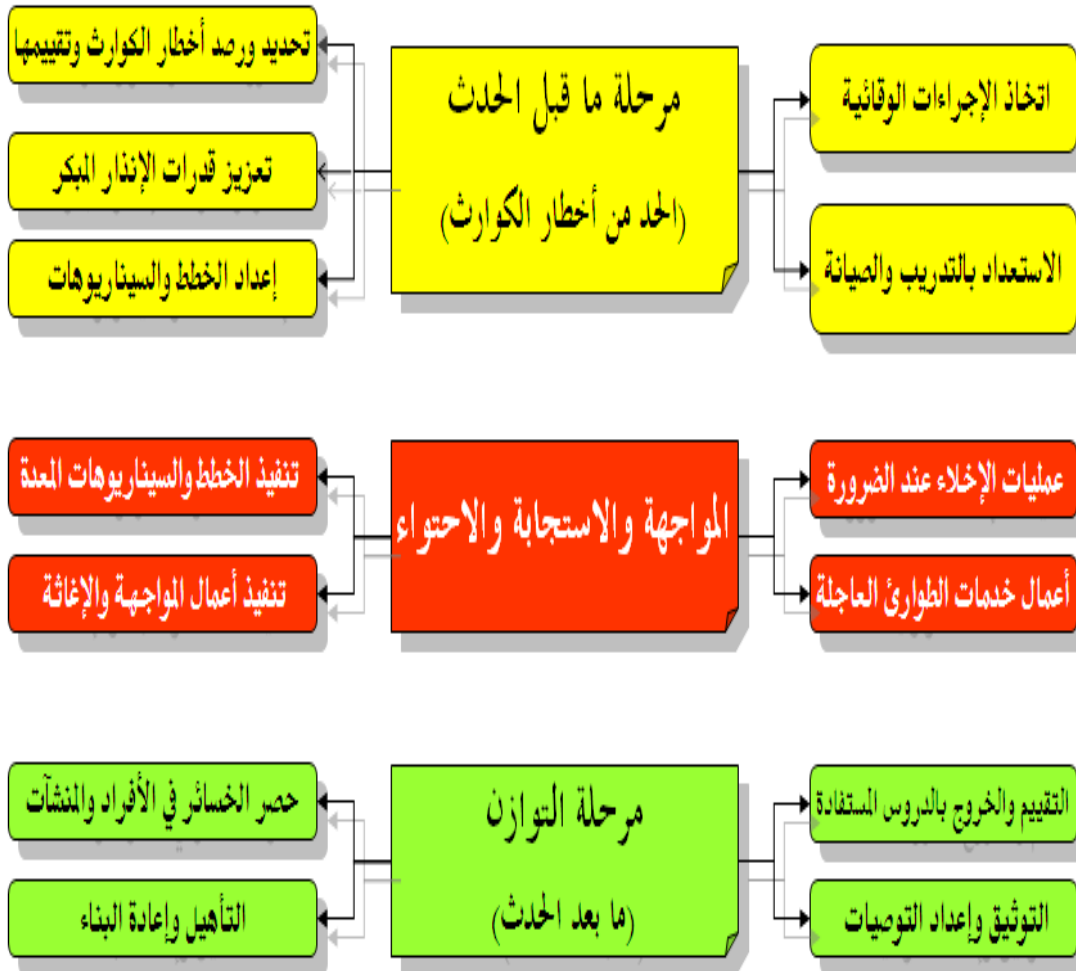


جامعة 6 أكتوبر  
October 6 University Egypt

## التخطيط للطوارئ وإدارة الازمات









## أنواع الكوارث

